

1. Giriş

Ülkemizde iş kazaları ve meslek hastalıklarına ait istatistiklerin toplanıp yayınlanması Sosyal Güvenlik Kurumu'nun (SGK) sorumluluğundadır.

6331 ve 5110 sayılı kanunlara göre sigortalı çalışanların uğradığı tüm iş kazalarının SGK'na raporlama ve kolluk kuvvetlerine bildirim sorumluluğu işverene aittir.

Bu bildirimler SGK tarafından Uluslararası Çalışma Örgütü (ILO) tanımları ve Avrupa Birliği istatistik metodolojisi baz alınarak yıllık olarak derlenip sınıflandırılmakta ve ilgili taraflarla paylaşılmaktadır.

Verilerin derlenip rapor haline getirilmesi bir yıldan fazla sürmekte olup 2013 verileri SGK tarafından 2015 Ocak ayında yayınlanmıştır.

SGK istatistikleri genellikle mutlak rakamlara dayanmaktadır ve bu durum bazan yanıltıcı yorum ve yargılara neden olabildiğinden veriler analiz edilirken mümkün olduğunca oranlamaya ve normalize edilmeye gayret gösterilmiştir.

2. Türkiye'de İşgücü ile Sosyal Güvenliğin Kompozisyonu

Ülkemizde 2013 SGK istatistiklerine göre yaklaşık 18,9 milyon sigortalı (geçici çalışanlar, sigortalı ev kadınları, muhtarlar, tarım, işsizler vb. dahil) ve 1.666.738 adet işyeri bulunmaktadır.¹ Sigortalı çalışanların işçi (4a), esnaf (4b) ve memur (4c) olarak dağılımı Grafik 1 de gösterilmiştir.

4a kapsamındaki (SGK'lı) sigortalıların %61,5'u 50 nin altında çalışanı olan, %38,5'u ise 50 nin üzerinde çalışanı olan işletmelerde çalışmaktadır.

Resmi rakamlara göre Türkiye'de 2013 yılı itibarıyla herhangi bir sosyal güvenlik kuruluşuna kayıtlı olmadan çalışanların (kayıtdışı) oranı %33,9 olup, bu oran tarım sektöründe %81,7, tarım dışı sektörlerde ise %22 civarındadır.² Kayıtdışı çalışanların geçirdiği iş kazalarının SGK istatistiklerinde nasıl yer aldığı (veya yer alıyor mu) belirsizdir.

Ülkemizin kronik sorunu olan kayıtdışı çalıştırma özellikle 2013 ve 2014 yıllarında sayıları 2 milyonu aştığı tahmin edilen Suriye'li göçmenler nedeniyle ciddi oranda artmıştır.

Bu insanların dil problemleri ve endüstriyel kültüre sahip olmamaları iş güvenliği bakımından önemli bir tehdittir.

İş kazalarında ölen kayıtdışı göçmenler sık sık basın haberlerine konu olmaktadır.³

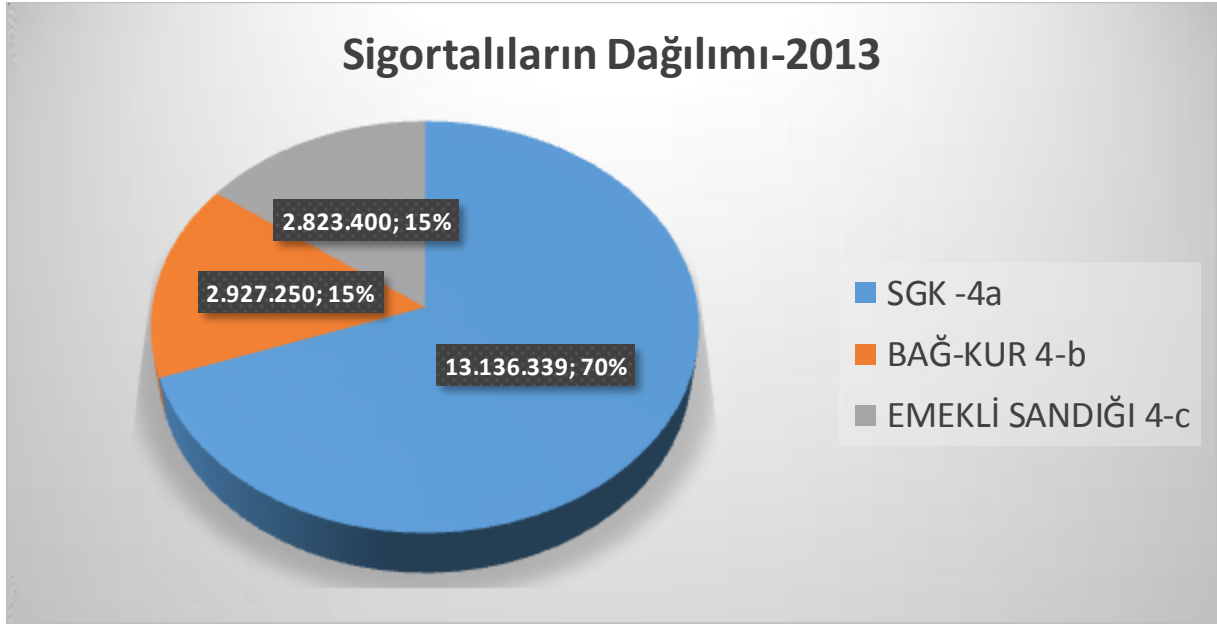
Bu konuda ciddi önlem ve yaptırımların uygulanması gerekliliği açıktır.

¹ SGK 2013 İstatistik Yıllığı

² <http://www.tuik.gov.tr/>

³ <http://www.bianet.org/bianet/insan-haklari/143988-patlamada-kayitdisi-calistirilan-iki-suriyeli-is-ci-de-oldu>

Grafik 1



3. İş Kazalarının Gelişimi

Türkiye'deki iş kazalarının sıklık ve ağırlık derecelerine göre son üç yıllık gelişimi Tablo 1'de gösterilmiştir.

Bu mutlak sayılarda ilginç olan 2013 yılındaki kaza sayılarının geçmiş yıllara göre yaklaşık 2,5 kat artmış olmasıdır. SGK raporunda bu artış şöyle açıklanmaktadır:⁴

“İş kazası vaka sayıları: 2012 ve öncesi yıllarda iş kazası geçiren sigortalı sayılarına ait istatistikler verilirken ödemesi yapıp kapatılan iş kazası vaka sayıları esas alınmaktaydı. 2013 yılından itibaren iş kazası bildirim formunun elektronik ortamda alınmaya başlanması ile iş kazası geçiren tüm sigortalı sayılarına ait veriler Avrupa Birliği standartları da (ESAW) dikkate alınarak verilmeye başlanılmıştır. ESAW metodolojisine göre iş kazası sonrası işe başlama kazadan sonraki 5. günde meydana gelmiş ise bu iş kazası istatistiklere yansıtılmaktadır.”

Bu açıklamadan önceki yıllardaki SGK verilerinde sadece ödemesi yapılarak dosyası kapatılmış iş kaza bildirimlerinin yer aldığı, bildirim yapılmış ama işlem bekleyen iş kazalarının ise “havada görüldüğü” anlaşılmaktadır.

1.1.2013'den itibaren kademeli olarak yürürlüğe giren 6331 sayılı İş Sağlığı ve Güvenliği Kanunu'nun ise 2013 yılındaki iş kazalarında etkisi olmamış görünüyor.

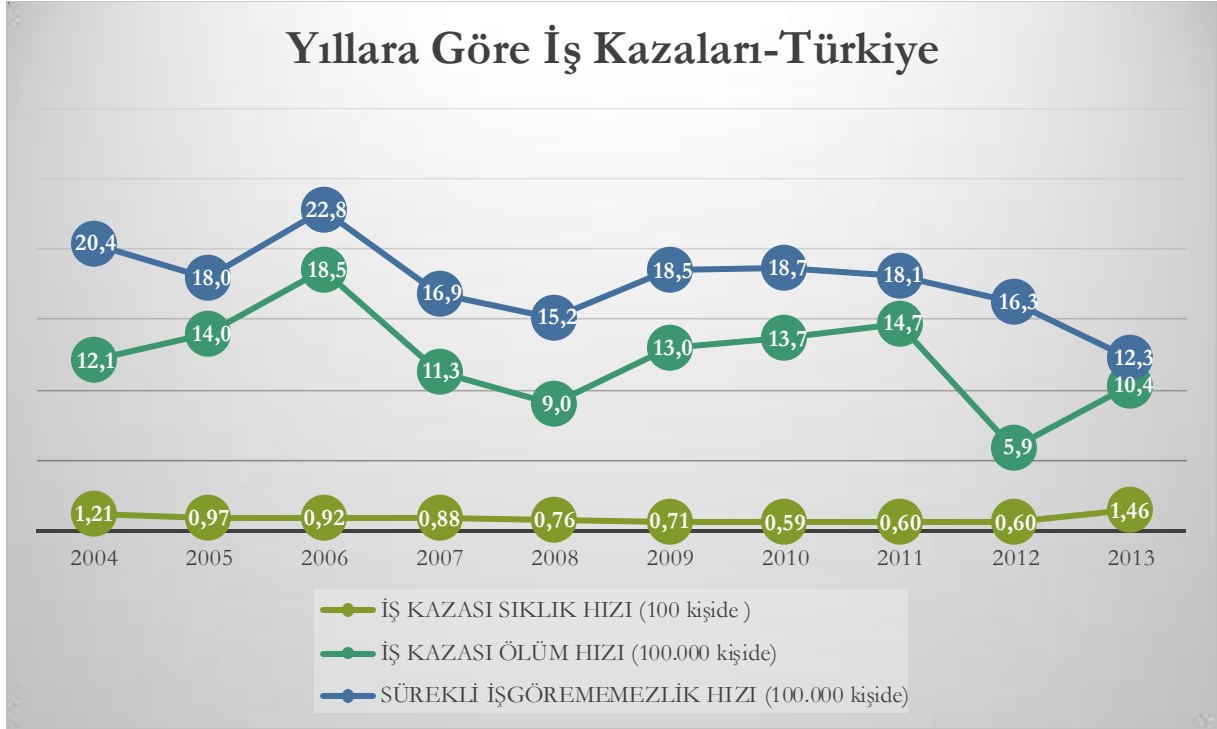
Tablo 1

Yıllar	İş kazası sıklık hızı (100 kişide)	İş kazası ölüm hızı (100.000 kişide)	İş kazası sayısı	Ölüm sayısı	4a sigortalı sayısı
2011	0,60	14,7	69.227	1700	11.547.134
2012	0,60	5,9	74.871	744	12.527.337
2013	1,46	10,4	191.389	1360	13.136.339

⁴ SGK 2013 İstatistik Yıllığı, Bölüm 3 İş Kazaları ve Meslek Hastalıkları İstatistikleri

Son 9 yılda Türkiye'deki iş kazası, sürekli işgörememezlik ve ölüm hızları ise Grafik 2'de gösterilmektedir. Her üç göstergede de geçtiğimiz 9 yılda herhangi bir azalma trendi görülmemektedir.

Grafik 2



4. İşkollarına Göre Kazaların Gelişimi

Tablo 3'e göre 2013 yılında Türkiye'deki iş kazalarının yaklaşık yarısı, ölümlerin ise %67'si dört işkolunda meydana gelmiştir.

Bunlar madencilik, metal/makine, kara taşımacılığı ve inşaat işkollarıdır.

Bu dört işkolunda da 2013 yılında 2012'ye göre ciddi artış söz konusudur.

Tablo 3 İş Kazalarının En Yüksek Olduğu İşkolları

İşkolu	2011		2012		2013	
	İŞ KAZASI SAYISI	ÖLÜM SAYISI	İŞ KAZASI SAYISI	ÖLÜM SAYISI	İŞ KAZASI SAYISI	ÖLÜM SAYISI
05 KÖMÜR VE LİNYİT ÇIKARTILMASI	9.217	55	8.828	20	11.289	36
07 METAL CEVHERİ MADENCİLİĞİ	449	16	421	7	1.055	16
8 DİĞER MADENCİLİK VE TAŞ OCAK.	702	43	569	17	1.598	28
09 MADENCİLİĞİ DESTEKLEYİCİ HİZMET	139	2	101	0	244	4
MADENCİLİK SEKTÖRÜ	10.507	116	9.919	44	14.186	84
24 ANA METAL SANAYİ	5.272	18	4.938	10	12.061	34
25 FABRİK.METAL ÜRÜN.(MAK.TEC.HAR)	7.268	72	7.045	25	15.699	35
28 MAKİNE VE EKİPMAN İMALATI	2.218	20	2.235	8	5.113	11
29 MOTORLU KARA TAŞITI VE RÖMORK İM.	1.439	3	1.796	0	5.243	7
30 DİĞER ULAŞIM ARAÇLARI İMALATI	480	9	439	3	1.341	7
33 MAKİNE VE EKİPMAN.KURULUMU VE ON.	1.055	21	1.045	14	2.560	23
METAL/ MAKİNA SEKTÖRÜ	17.732	143	17.498	60	42.017	117
41 BİNA İNŞAATI	3.836	304	4.511	127	14.286	296
42 BİNA DIŞI YAPILARIN İNŞAATI	1.718	118	1.948	66	5.917	121
43 ÖZEL İNŞAAT FAALİYETLERİ	2.195	148	2.750	63	6.764	104
İNŞAAT SEKTÖRÜ	7.749	570	9.209	256	26.967	521
49 KARA TAŞIMACILIĞI SEKTÖRÜ	2.363	194	2.549	73	7.597	187
4 SEKTÖR TOPLAMI	38.351	1.023	39.175	433	90.767	909
4 SEKTÖRÜN GENEL TOP.İÇİNDEKİ %'Sİ	55%	60%	52%	58%	47%	67%
GENEL TOPLAM	69.227	1.700	74.871	744	191.389	1.360

5. İllere Göre İş Kazaları Nedenli Ölümler

İş kazası sonucu ölümlerde ilk on ilimiz Tablo 4'de yer almaktadır. İlk sıralardaki iller endüstri ve nüfusun yoğun olduğu yerleşim merkezleridir.

Tablo 4

İl	Ölüm Sayısı
İstanbul	218
Ankara	116
İzmir	82
Antalya	62
Bursa	44
Konya	40
Gaziantep	37
Kayseri	37
Mersin	34
Kocaeli	33
10 İl Toplamı	703

6. İşyeri Büyüklüğüne Göre İş Kazaları

Tablo 5'de işyerindeki çalışan sayısına göre ölüm hızları yer almaktadır. Ölüm sıklığının en fazla 10-250 kişi çalıştıran işyerlerinde olduğu görülmektedir. Bu işletmeler KOBİ olarak nitelendirilirse önlemlerin ve denetimlerin en yoğun olarak çok tehlikeli sınıfa giren KOBİ'lerde uygulanması iş kazalarının azaltılmasında etkin olabilir.

Tablo 5

İşyeri büyüklüğü	Çalışan Sayısı(4a)	Ölüm Sayısı	Ölüm Hızı 100.000 Kişi
>10 kişi	3718766	303	8,15
10-50 kişi	3962786	504	12,72
50-250	2743329	348	12,69
250-1000	1491835	104	6,97
>1000	567397	41	7,23
Bilinmeyen		60	
Total	12484113	1.360	10,89

8. İşgörememezlik Gün Sayısına Göre İş Kazaları

2013 SGK İstatistiklerindeki yeniliklerden biri de Avrupa Birliği Standartları (ESAW)'a uyumluluk çerçevesinde iş kazası sonucu alınan istirahat gün sayılarının da istatistiklere yansıtılmasıdır.(Tablo 6)

Buna göre iş kazalarının %48 inde çalışanlar istirahat almadan kazanın olduğu gün işe devam etmekte,%40'ın da ise 5 gün ve üzeri istirahat almaktadırlar.

Tablo 6

İstirahat gün sayısı	0	1	2	3	4	5+
Kaza sayısı	91.347	4.107	6.947	10.046	3.203	75.739
%	47,7	2,1	3,6	5,2	1,7	39,6

9. Kazaya Uğrayanların Meslek Grupları

En çok iş kazası ve ölüm olan meslek gruplarının nitelik gerektirmeyen işler ve makine operatörleri olduğu görülmektedir. Nitelik gerektirmeyen işlerin genellikle çok tehlikeli sınıfa girmesi de iş kazalarında eğitimin rolünü bir kez daha sorgulamamıza neden oluyor.

Tablo 7

Meslek Gruplarına Göre İş Kazaları	İş Kazası	Ölüm
0-Silahlı kuvvetlerle ilgili meslekler	265	0
1-Yöneticiler	2253	18
2-Profesyonel meslek mensupları	1782	22
3-Teknisyenler, teknikerler ve yardımcı profesyonel meslek mensupları	5919	56
4-Büro hizmetlerinde çalışan elemanlar	3985	27
5-Hizmet ve satış elemanları	12916	95
6-Nitelikli tarım, ormancılık ve su ürünleri çalışanları	425	11
7-Sanatkarlar ve ilgili işlerde çalışanlar	18469	143
8-Tesis ve makine operatörleri ve montajcılar	43861	291
9-Nitelik gerektirmeyen meslekler	101483	697
Bilinmeyen	31	0
Toplam Total	191389	1360

10. İş Kazası Geçirenlerin Yaş ve Mesleki Tecrübesi

İş kazası sonucu ölen çalışanların %44'ü 1 ay-1 yıl arası mesleki tecrübeye sahiptir ve 5 yıldan fazla kıdemli olan çalışanlarda ölüm oranı daha azdır. (Tablo 8)

Ancak bunların ne kadarının İSG veya mesleki eğitim aldığı istatistiklerde mevcut değildir. İş kazası geçirenlerin %45'i ise 25-34 yaş aralığında yer alıyor. TÜİK istatistiklerine göre Türkiye nüfusunun yaş ortalaması 30 olduğundan bu beklenen bir durum kabul edilebilir.

Tablo 8

Çalışma Süresi	Ölüm Oranı
1-30 Gün	20,7%
1Ay-1Yıl	43,8%
1-5 Yıl	19,8%
5 Yıldan fazla	7,3%

11. Sonuç ve Öneriler

Ülkemizdeki İSG'nin gidişatını ve politikalarını belirlemesi gereken en önemli veriler SGK'nın her yıl açıkladığı istatistiklerdir. Bu verilerin doğru oluşturulmasında Devlet, işveren, çalışanlar ve İSG profesyonellerinin ayrı ayrı sorumlulukları bulunmaktadır.

Ayrıca bu veriler üniversitelerimiz, meslek odalarımız, sivil toplum kuruluşlarımız tarafından da analiz edilmeli, saha araştırmaları, tezler ve projelerle desteklenmelidir.

Doğru veriler olmadan önümüzü görmemiz, öncelikleri belirlememiz ve bunlara göre strateji geliştirmemiz olası değildir.

İş kazalarının bildirim şekli gözden geçirilmelidir. Olayın oluş şekli hakkında detay sorular eklenmeli, olay yeri fotoğrafı ve krokisi istenmelidir. Ciddi kazalar 48 saat içinde bağımsız taraflarca araştırılmalıdır.

100 kişi başına kaza ve 100.000 kişi başına ölüm sayıları da hesaplamalarda yer almalıdır. Tüm kazaların yarısının gerçekleştiği 4 önemli sektördeki olaylar daha detaylı analiz edilmelidir.

Örneğin iş kazaları en çok hangi makinelerde olmaktadır? Hangi tür inşaat faaliyetleri (baraj, köprü, yol vb.) iş kazalarında ön plana çıkıyor? Hangi tür karayolu taşıma araçları en sık kaza geçiriyor?

Bu işkollarında çalışanlara ve iş güvenliği profesyonellerine yönelik olarak eğitim ve sertifikasyon programları düzenlenmelidir.

İşyeri teftişlerinde iş kazası verileri ve kaza nedenleri mutlaka sahada araştırılmalıdır.

SGK yıllık istatistiklerine genel durumu özetleyen ve yorumlayan bir başlık sayfası eklenmelidir.

Veriler mümkün olduğu kadar mutlak rakamlardan ziyade çalışan sayısına oranlama, farklı işkolları veya başka ülkelerle kıyaslama vb. gibi yöntemler kullanılarak ve karşılaştırılmalı olarak düzenlenmelidir.

İş güvenliği ile ilgili hukuksal veriler açıklanmalıdır. (Kesilen cezalar, açılan ve sonuçlanan davalar, yargılanan kişi sayıları vb.)